



L'Associació de Relacions Culturals Catalunya-Israel (ARCCI), l'Associació Tarragona Exclusió Social i l'Associació Pax Mundo us conviden a l'acte

NADAL SOLIDARI

Conferències

«El Nadal a la terra de Jesús» per Mn. Antoni Pérez de Mendiguren

«Hanukkà i altres festes jueves» per Andreu Lascorz i Arcas

Al finalitzar l'acte hi haurà un aperitiu de menjar *Kosher* a càrrec del Complex Educatiu de Tarragona. El fons recaptats seran a favor de l'Associació Tarragona Exclusió Social i l'Associació Pax Mundo.

L'acte tindrà lloc el proper 9 de desembre a les 20 h a la Sala d'actes de l'Autoritat Portuària de Tarragona (Pg. de l'Escullera s/n - Tarragona).

Preu 25€ per assistent a David Domènech (661 348 677) CC: 2100 1012 47 0100261448



Port de Tarragona



AJUNTAMENT DE
TARRAGONA



ASSOCIACIÓ DE RELACIONS CULTURALS CATALUNYA - ISRAEL
ASOCIACIÓN DE RELACIONES CULTURALES CATALUÑA - ISRAEL



Tarragona
Exclusió Social



Associació
Pax Mundo

ACTE SOLIDARI DE NADAL

organitzat per

L'Associació ARCCI, l'Associació Tarragona Exclusió Social i l'Associació Pax Mundo

Dia: 9 de desembre de 2014

Lloc: Sala d'actes de l'edifici de l'Autoritat Portuària de Tarragona

Hora: 20 h

Preu: 25 euros / **Fila 0 - Donació voluntària**

Realitzar transferència al número de compte corrent ES29 2100 1012 47 0100261448

Cal facilitar el resguard amb Nom, Cognoms, DNI i telèfon per correu electrònic a:
davidcatedral@hotmail.com



ASSOCIACIÓ DE RELACIONS CULTURALS CATALUNYA - ISRAEL
ASOCIACIÓN DE RELACIONES CULTURALES CATALUÑA - ISRAEL

אגודה ליחסי תרבות קטלוגיה - ישראל

¿Què és ARCCI?

L'ARCCI és una Associació Cultural que promou i realitza, sense ànim de lucre, tota mena d'activitats de divulgació i intercanvi cultural entre els seus socis, públic en general i organitzacions similars (conferències, concerts, exposicions, cursos...etc.) d'ambdós països. Enguany, al novembre, celebrarem els 36 anys d'existència i aplega centenars de socis a Catalunya. L'any 1979 no hi havia relacions diplomàtiques entre Espanya i Israel. Llavors l'Associació de Relacions Culturals Espanya-Israel (ARCEI) omplia, parcialment, aquest buit. L'any 1986, amb l'establiment de relacions diplomàtiques, es creà l'ARCCI en un àmbit d'activitats fonamentat a Catalunya; i des de Catalunya s'han organitzat centenars d'actes de tot tipus fins arribar al dia d'avui.

¿Què és l'Associació PAX MUNDO?

L'associació Pax Mundo té la finalitat d'ajudar tant espiritualment com material aquelles persones que per qualsevol causa es troben al carrer, els sense sostre. Volem escoltar, comprendre i acompanyar, en la mesura del possible, les persones de qualsevol condició i dignitat sense cap tipus de discriminació, així com estar atent a l'atenció dels malalts, els ancians, els febles, els infants i les persones amb risc d'exclusió social.

Gràcies als Macarrons solidaris i al Complex Educatiu de Tarragona (Departament d'Ensenyament de la Generalitat de Catalunya) una vegada a la setmana realitzem un servei de repartiment de menjar als sense sostre de la ciutat.

Amb "l'excusa" de donar de menjar als transeünts podem conèixer la persona que hi ha darrere, comprendre-la, ajudar-la i intentar que surti de la situació en la qual es troba.

Les Finalitats de l'associació són molt clares i queden ben plasmades als nostres estatuts. Volem a més promoure i donar a conèixer l'esperit cristià de l'evangeli i fomentar el proïsme i l'altruïsm vers els nostres germans més necessitats, ser un instrument de canvi i esperança en la nostra societat i promoure el voluntariat i l'acció social.

Pretenem engegar diversos projectes un d'ells el servei de menjar els diumenges a la nit. A partir d'aquí el que volem és guanyar en qualitat de vida als transeünts, ja sigui amb la donació de roba o d'objectes personals d'ús diari. L'ajuda i la proximitat a la gent del carrer és el principal objectiu de Pax Mundo.

ACTE

Paraules de Benvinguda:

Amb la presència del President del Port de Tarragona, **Sr. Josep Andreu**.

Conferències:

"El Nadal a la Terra de Jesús" per **Mn. Antoni Perez de Mendiguren**.

"Khanukà i altres festes jueves" del Professor **Sr. Andreu Lascorz i Arcas**.

Aperitiu:

Menjar "Kosher" a càrrec del Complex Educatiu la Laboral de Tarragona que consta de: amanida d'albergínies, borekas (empanadilles) de formatge, tonyina i de carn, pa àzim, yaprakes (fulles de ceps farcides), ous haminats, cous-cous, crema de lleties, carxofes i seitó en vinagre, macedonia amb xarop de flor de taronger, fruites seques (dàtil, orellons i prunes) farcides de masapà, formatge, vi i aigua.

Rifa Solidària:

a càrrec del Sr. Josep Suñé Expósito, Coordinador de contingut de Tarragona Radio a benefici de **l'Associació Tarragona Exclushió Social**.

A Catalunya hi ha pobresa, tot i el creixement econòmic dels últims anys i en contra del que es pugui pensar. No obstant això, la societat no té consciència de la realitat de la pobresa i l'exclushió social al nostre país, i tampoc es comprenen els processos que desencadenen l'exclushió social, ja que es tracta d'un fenomen complex, condicionat per la interacció de múltiples factors capaços d'afeblir-se o potenciar-se entre si. Per tant, és imprescindible que hi hagi una relació de coordinació entre les polítiques de creixement econòmic i les polítiques d'inclusió social.

L'exclushió social és un procés i és multidimensional, per la qual cosa no es solen donar causes aïllades. El procés s'inicia quan algun fet en la vida de l'individu el fa vulnerable (per exemple, pèrdua de la feina, malaltia, etc.) No obstant, l'exclushió no es produeix fins que hi ha una pèrdua real del poder de participació de l'individu, ja que en el procés intervenen quatre esferes socials, que interaccionen entre sí de tal manera que una d'elles podria compensar els desavantatges que es produïssin en l'altra.

L'exclushió social comporta una reducció de la participació de la persona en la vida diària així com una desvalorització i percepció negativa cap a aquesta persona per part de la societat. A més, sol anar acompanyada d'efectes de naturalesa física o psicològica en la persona.

Les persones que pateixen exclushió social solen sentir-se al marge, impotents i en situació d'inferioritat.

La baixa autoestima, depressió, baixa motivació d'assoliment, ansietat, aïllament, falta d'identitat, desorientació, etc. poden ser altres conseqüències psicològiques sobre l'individu.

Des d'un punt de vista físic, la falta de participació en els sistemes comuns de desenvolupament i convivència pot anar acompanyada de problemes com desnutrició, salut dolenta, major mortalitat, etc.

A més, aquestes persones solen ser percebudes pels altres com inadaptades, "casos" socials, el que inevitablement comporta l'estigmatització, agreujant d'aquesta manera la situació d'aïllament.

Per tant Associació Tarragona Exclushió Social neix a Tarragona amb la finalitat de pal·liar les necessitats en risc d'exclushió de tota la ciutat.

Els fins de la Associació són:

Promoció i desenvolupament de programes i projectes per a la millora de l'integració social i laboral en risc d'exclushió de Tarragona.

Afavorir l'inserció laboral dels ciutadans en risc d'exclushió. Mitjançant la creació i promoció d'una empresa d'inserció socio laboral.

Sensibilitzar sobre la problemàtica existent en aquests camps i movilitzar l'entramat social de la nostra ciutat per tal de donar una resposta tots plegats.

Realitzar activitats de formació i desenvolupament socio-cultural de temps lliure per a la prevenció de la problemàtica de risc social a l'infància i joventut.

Promoure una millora en la formació de les necessitats educatives especials.

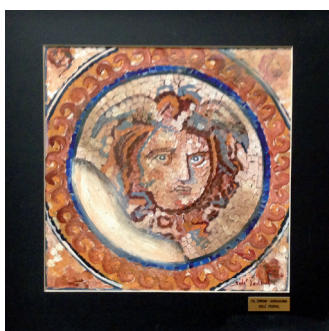
Els artistes que col·laboren són:



Maite Valero

Nacida en Granada, su educación artística transcurre entre Almería y Barcelona, afincándose definitivamente en Tarragona. Ha participado en numerosas exposiciones, tanto individuales como colectivas, en todo el territorio nacional y en distintas ciudades europeas.

Ha conseguido diferentes premios en varios certámenes, como: Primer premio de escultura en Almería, Segundo premio nacional de escultura en Madrid, Obra finalista de escultura. I Certamen Nacional de Arte de Obra seleccionada, "Proyecto de Escultura Ambiental". Barcelona. Comisaria de Arte en el evento "Century Mountain Project" en Tarragona.



Solé Pedrol

Les pintures ens recorden que en cada moment de la nostra vida, inclús en l'espai menys pensat, hi pot viure una espurna de bellesa. Es necessari trencar amb el ritme urbà de les nostres vides i dedicar un temps a la contemplació de la bellesa del paisatge urbà, les festes tradicionals o fins i tot, del nostre passat històric. L'experimentació es allò que viu dins de Solé Pedrol, que ens deixa compartir la seva sensibilitat artística a través de les seves teles.

Maria Casañas, Crítica d'Art



Anna Mª Soldevila

Decantada pel color de la natura, Anna Soldevila ha treballat diverses series de paisatges naturals, urbans i retrats. També ha treballat amb pols de marbre amb el qual aconsegueix una experimentació visual que crea textures i sensacions molt diverses.

El tema paisatgístic ha estat un tema molt recurrent durant molts anys, però és un tema molt necessari del món urbà per a recordar-nos un patrimoni que existeix i que viu amb nosaltres. Una pintura i una explosió de colors que sensibilitza l'esperit a través d'una poesia visual.

Maria Casañas, Crítica d'Art



Manel Pedrol

Nacido en Tarragona, cursó estudios de Bellas Artes en Tarragona, Barcelona y Lausanne (Suiza), Estudios de diseño Industrial, Interiores y Gráfico en la escuela Eina de Barcelona. Ha participado en numerosas exposiciones individuales y colectivas Nacionales e Internacionales.

"En mi obra intento reflejar los sentimientos, angustias, sensaciones..., de esta sociedad atrapada en y por su tiempo, en este mundo delirante y a la vez apasionante. El dibujo se transforma en manchas y éstas otra vez en dibujo, casi inconscientemente, pudiendo así representar a seres humanos sensibles, inocentes, vulnerables, desesperados, lascivos, incomprensidos, orgullosos..., y con suerte, incluso, captar su alma".



Maurici Montané

Neix a la part alta de Tarragona l'any 1949, ja de molt jove mostrà interès pel dibuix i les arts pictòriques. Cursà estudis a l'Escola de Maestria Industrial de Tarragona, per després continuar a l'Escola d'Arts aplicades i Oficis Artístics de la Diputació de Tarragona, on va poder gaudir de les lliçons d'importants professors com Lluís Maria Saumells, Salvador Martorell o Tomàs Olivari. La seva obra destaca per un gran dibuix i per uns colors on els tons foscos contrasten amb la lluminositat mediterrània



Toni Alarco

Nacido en Tarragona, Toni Alarco realiza estudios de Bellas Artes en la Universidad de Barcelona, complementándolos en la Academia di Belle Arti di Palermo (Italia). Su obra pasa desde la escultura más realista a la pintura más abstracta, centrándose actualmente en la animación Stop-Motion. Su abstracción o simbólicismo pretende ser un medio de transmisión de el interior de nosotros mismos, más allá de ser algo que ya exista en el mundo, busca generar nuevas emociones que afloren dentro de nosotros.



Antonio Tomàs Torné

És un pintor a qui plau deixar córrer la mirada per aquest paisatge que la majoria ignorem. Seduït per la llum que recorren les taulades, els murs i els carrers. Matifa la paleta d'ocres i vermells suaus d'aquesta ciutat daurada que viu damunt nostre a punt de fondre's amb el blau intens d'un cel de núvols fugissers. Es deixa fascinar per una calma aparent que només trenquen els moviments elàstics d'algun gat, aquest és el món que tant bé a sabut captar amb els seus olis acabats amb espàtula. No puc deixar de pensar amb les teulades i els secrets desats darrere d'uns testos florits.



Teresa Baena

Ens convida novament a captar els enigmes símbols projectats per emocions i vivències personals, subtils secrets nascuts a l'interior de l'ànima. Per poder exterioritzar aquestes manifestacions en essència immaterials i traduir-les al llenguatge pictòric, l'autora es val de pigments, resines, acrílics, pols de marbre..., materials amb els que crea relleus, transparències i harmonies cromàtiques on predominen terres, ocres, verds suaus, tonalitats vermelloses... En el fons és una pintura intimista i tranquil·la, d'una profunda arrel romàntica, però no per aquest motiu està mancada de força. Tot i la naturalesa abstracta d'aquestes composicions, també hi tenen cabuda formes simbòliques (quadrats, rectangles, arcades...) inspirades, com en més d'una ocasió la mateixa pintora ha manifestat, per l'entorn i la lluminositat de la ciutat de Tarragona.

Col·laboracions:

